

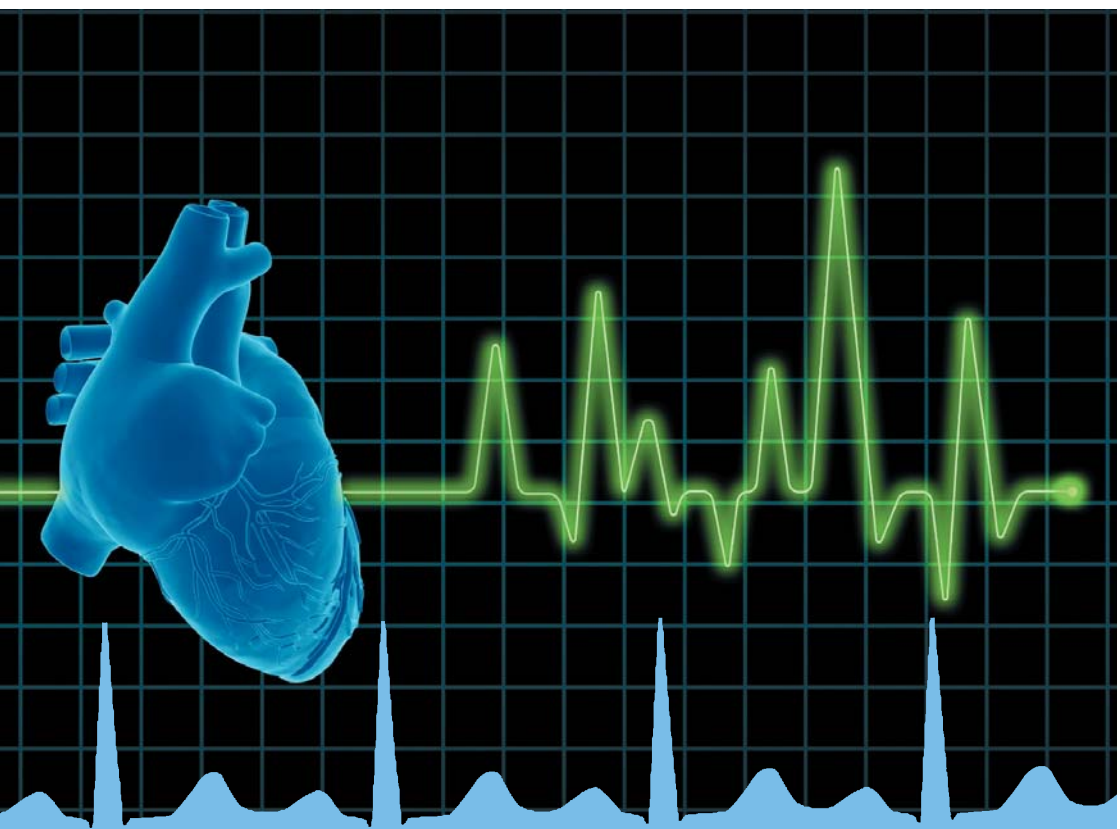
מידע לחולה - ICD



The Heart Rhythm Charity
www.heartrhythmcharity.org.uk



החוג הישראלי לקיצוב ואלקטרופיזיולוגיה
THE ISRAEL WORKING GROUP ON
PACING AND ELECTROPHYSIOLOGY



חברת מידע בנושא דפברילטורים אוטומטיים מושתלים (ICD)

חברת מידע זו תורגמה והותאמה לשימוש בישראל ע"י החוג לאלקטרופיזיולוגיה וקיצוב של האיגוד הישראלי לקרדיולוגיה. חלק קטן מן התכנים וההמלצות אינם רלבנטיים לישראל. המידע בחוברת ניתן לצורך חינוך ומתן מידע כללי ואינו תחליף ליעוץ מקיף ומסודר ע"י הקרדיולוג המטפל.

חברת מידע בנושא דפיברילטורים אוטומטיים מושתלים (ICD)

חברת מידע זו מיועדת עבור אנשים אשר עברו השתלת דפיברילטור אוטומטי מושתל (ICD) או עבור אלה העומדים לעבור השתלה זו ועבור בני-משפחתם והרופאים המטפלים בהם. המידע המצוי בחוברת זו מבוסס על מחקרים ועל ניסיון העבר של חולים, ומטרתו לספק תיאור תמציתי של אופן פעולת המכשיר ושל השינויים בהרגלי החיים הכרוכים בהשתלתו.

על חוברת זו לשמש אתכם בנוסף למידע הניתן לכם ע"י רופאים, אחיות ואלקטרופיזיולוגים. אם יש לכם כל שאלה על המידע המופיע בחוברת זו, אנא פנו לאחות, לרופא, או למרפאת ICD.

תוכן עניינים

מבוא

מילון מושגים

מהו דפיברילטור אוטומטי מושתל

מהן יכולותיו של הדפיברילטור האוטומטי המושתל

מדוע אני זקוק לדפיברילטור אוטומטי מושתל

מה קורה לאחר ההשתלה

הנסיעה הביתה לאחר ההשתלה

מה עליי לעשות אם הדפיברילטור האוטומטי המושתל גורם לי לתחושת זרם חשמלי

החזרה לשגרה

מילון מושגים

אריתמיה	הפרעת קצב - קצב לב בלתי תקין.
ברדיקרדיה	קצב לב מואט, לרוב פחות מ-60 פעימות בשנייה.
דום לב	מצב בו הלב חדל מלפעום.
דפיברילציה	השימוש במכת חשמל בלתי-מתוזמן על מנת להפסיק קצב-לב מואץ.
היפוך חשמלי	השימוש במכת חשמל מתוזמן על מנת להפסיק קצב-לב מואץ.
התקף לב	התקף לב מתרחש כאשר אחד מן העורקים הכליליים נחסם ע"י קריש דם. אספקת הדם לאזור זה בלב נפסקת, ובכך נגרמת גוויעתו של חלק משריר הלב.
חדרים	שני החללים התחתונים של הלב. החדר הימני מזרים דם לתוך הריאות והחדר השמאלי מזרים דם לשאר איברי הגוף.
טכיקרדיית חדרים	קצב לב מואץ, בעל פוטנציאל סכנה, אשר גורם ללב לשאוב דם ביעילות פחותה, ועלול להוביל לתסמינים כגון סחרחורת, עילפון ואובדן הכרה. ללא טיפול תרופתי מתאים, השתלת קוצב לב או מתן מכת חשמל, טכיקרדיית החדרים עלולה להתפתח לכדי פרפור חדרים.
מחולל דופק	רכיב הדפיברילטור האוטומטי המושתל המכיל את הסוללה ואת המעגלים החשמלים.
פרוזדורים	חלליו העליונים של הלב אליהם זורם דם מאיבריו השונים של הגוף ומן הריאות. בפרוזדור מצוי קוצב-הלב הטבעי (הקשר הסינוס-פרוזדורי).
פרפור חדרים	קצב לב מואץ ומסוכן אשר גורם ללב לחדול מלשאוב דם. כדי להשיב את קצב הלב לתקינותו, נדרש מתן מכת חשמל ללב. ללא טיפול במכת חשמל, פרפור חדרים מוביל תוך זמן קצר לדום לב.

מהו דפיברילטור אוטומטי מושתל?

מכשיר הדפיברילטור האוטומטי המושתל הינו מכשיר דק בצורת קופסה אשר מכיל סוללה ומספר מעגלים חשמליים. מכשיר זה הוא למעשה מחשב זעיר. המכשיר מחובר לליבך באמצעות אלקטרודה אחת או יותר. האלקטרודה מושחלות דרך וריד אל תוך ליבך וקופסת הדפיברילטור האוטומטי המושתל לרוב מושתלת מתחת לעור או לשריר בחלקו העליון של החזה, בסמוך לעצם הבריח. מכשיר הדפיברילטור האוטומטי המושתל מסוגל לזהות ולנטר את קצב ליבך וכן לטפל בקצב לב בלתי-תקין באמצעות הזרמת זרם חשמלי ככל שידרש. כמו כן, למכשיר קיים זיכרון המכיל מידע על מהירות וקצב הלב שלך, אשר ניתן לגשת אליו כאשר תבקר במרפאה בפגישת המעקב הבאה שלך. במכשירים מסוימים קיימת אפשרות לגישה מרחוק למידע המתועד בהם, אותו ניתן להוריד באמצעות חיבור טלפון דיגיטלי.

מהן יכולותיו של הדפיברילטור האוטומטי המושתל?

למרבית הדפיברילטורים האוטומטיים המושתלים המודרניים קיימות שלוש פונקציות עיקריות; עם זאת, ייתכן ולא תידרש לכל אחת מהן. הקרדיולוג שלך יגדיר את מכשירך בהתאם לצרכיך האישיים.

- ◆ אם קצב הלב איטי מדי, המכשיר יכול לספק ללב שלך תמיכה נוספת ולתפקד כקוצב לב רגיל. קיצוב זה נקרא קיצוב אנטי-ברדיקרדי.
- ◆ אם קצב ליבך מהיר מדי, מכשיר הדפיברילטור האוטומטי המושתל מסוגל להזרים זרם חשמלי בקצב מהיר במעט מקצב ליבך, ובכך להשיב את קצב ליבך לתקינותו. קיצוב זה נקרא קיצוב אנטי-טכיקרדי.
- ◆ כאשר הקיצוב האנטי-טכיקרדי אינו מצליח להשיב את קצב ליבך לתקינותו, או אם מכשיר הדפיברילטור האוטומטי המושתל מזהה פרפור חדרים, הוא מסוגל לתת מכת חשמל ללב בזמן המתאים. פעולה זו נקראת "דפיברילציה".

מדוע אני זקוק לדפיברילטור אוטומטי מושתל?

הרופא ימליץ לך על השתלת דפיברילטור אוטומטי מושתל אם חווית או אם הנך מצוי בסיכון לחוות קצב לב חריג ומואץ. קצב לב מואץ זה עלול לגרום לך לחוש ברע, לאבד את הכרתך ואף לדום לב.

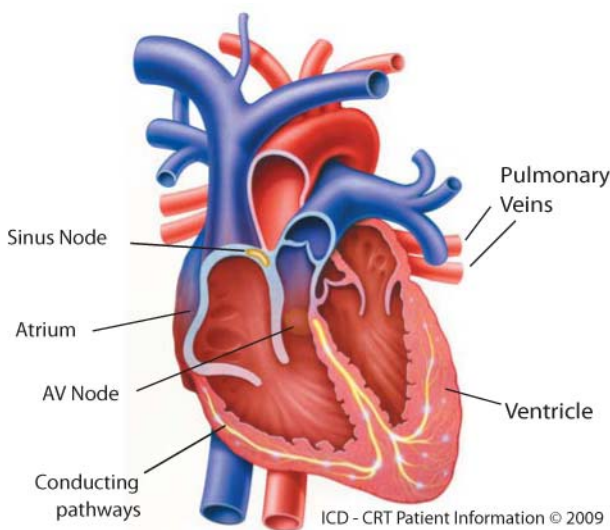
תפקודו התקין של הלב

הלב הינו שריר, אשר תפקידו לשאוב דם וחמצן ולהזרימם לאורך הגוף ואל איבריך החיוניים. בלב קיימים ארבעה חללים, שניים עליונים (הפרוזדור הימני והשמאלי) ושניים תחתונים (החדר הימני והשמאלי). כמו כן, בלב קיימת מערכת חשמלית, אשר שולחת אותות (פעימות) חשמליים דרך הלב, אשר גורמים לו להתכווץ ולהזרים דם אל איבריו השונים של הגוף.

פעימת הלב הטבעית מתחילה כאשר אות חשמלי נשלח ע"י קוצב-הלב הטבעי, (הקשר הסינוס-פרוזדורי), הממוקם בפרוזדור הימני. האות החשמלי נודד לאחר מכן לאורך שני חלליו העליונים של הלב ומגיע לתיבת צומת קטנה (הקשר הפרוזדור-חדרי), אשר ממוקמת בין החללים העליונים והתחתונים של הלב. לאחר מכן, האות מתפשט דרך נתיבי הולכת החשמל בלב לאורך חלליו התחתונים, ועל ידי כך גורם ללב להתכווץ ולשאוב דם.

לעיתים מערכת החשמל בליבך אינה מתפקדת כראוי. דבר זה עלול לגרום לליבך לפעום בקצב מהיר מדי. הדפיברילטור האוטומטי המושתל מסוגל למנוע קצב לב מואץ אשר מתחיל בחדרי-הלב. קצב לב מואץ זה נקרא טכיקרדיית חדרים. קצב לב זה עלול להתפתח לעיתים לאחר התקף לב, או אצל אנשים אשר סבלו מאנגינה או ממחלת עורקים כליליים. משום שאספקת הדם לשריר לקויה, הוא אינו פועם באופן מתואם ודבר זה עלול להוביל לטכיקרדיית חדרים.

ישנן מספר סיבות אחרות הדורשות השתלת דפיברילטור אוטומטי מושתל, וזאת אף אם מעולם לא חווית קצב לב בלתי תקין.



הלב והולכת חשמל תקינה

ייתכן והינך סובל ממחלת לב אשר מציבה אותך בסיכון לפיתוח קצב לב בלתי תקין בעתיד, דהיינו, יש לך היסטוריה משפחתית של התמוטטות פתאומית ואף של מוות פתאומי. דבר זה עלול לנבוע כתוצאה מנזק שרירי או מפגמים במערכת הולכת החשמל הטבעית של הלב. גורמים אלה עלולים להעמידך בסיכון ללקות בטכיקרדיית חדרים או בפרפור חדרים, מצבים אשר עלולים לסכן את חיך אלא אם כן יטופלו במהרה ע"י מתן מכת חשמל ללב. ייתכן ותידרש לעבור מספר בדיקות בטרם תתקבל ההחלטה להשתיל בגופך דפיברילטור אוטומטי מושתל. הקרדילוג ידון עימך בדבר הצורך בבדיקות אלה וינמק בפירוט רב את הצורך בהשתלה זו. כמו כן, ייתכן ויוצע לך ייעוץ משפחתי אם קיימת אצלך מחלת לב תורשתית.

כיצד מושתל הדפיברילטור האוטומטי?

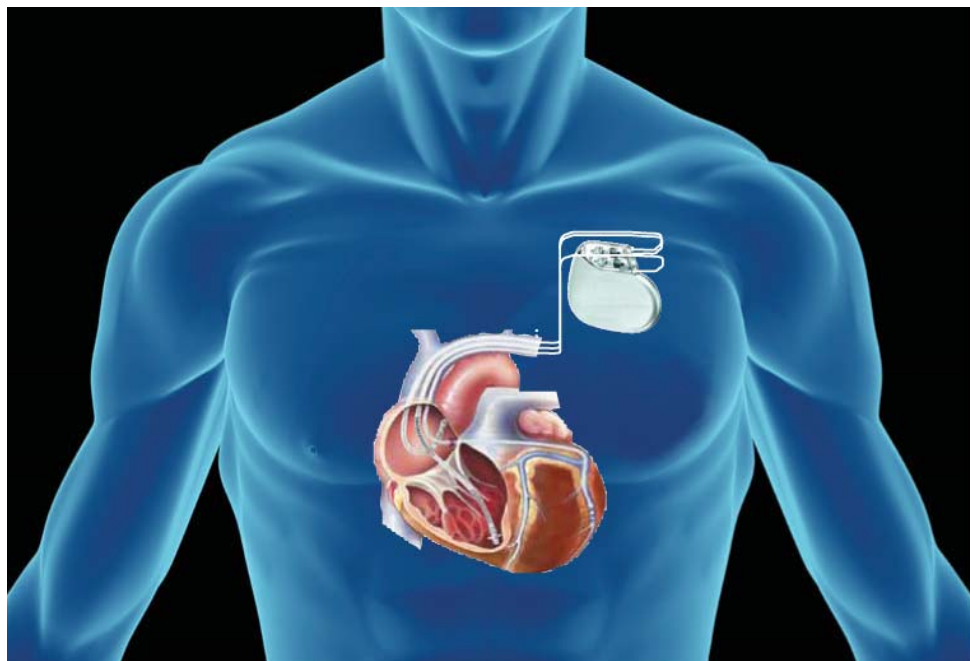
הקרדילוג שלך יסביר לך מדוע הינך זקוק להשתלת דפיברילטור אוטומטי מושתל ומהם היתרונות של מכשיר זה. עליך לדעת כיצד תשפיע עליך השתלת הדפיברילטור האוטומטי המושתל ומה יעלה בגורלך אם לא תתבצע השתלה זו. אלה יפורטו בפניך, ואם תקבל את ההחלטה לבצע את ההשתלה, אתה תתבקש לחתום על טופס הסכמה. כמו כן, תסופק לך חוברת מידע העוסקת בטופס ההסכמה בטרם תחתום.

האחות תוביל אותך אל חדר הפעולות. עם הגיעך אל חדר הפעולות, אחות נוספת תבדוק את פרטיך בשנית. לאחר מכן תתבקש לשכב על מיטת ניתוח.

הפרוצדורה תתבצע תחת הרדמה מקומית ולאחר מתן תרופות, אשר יגרמו לך לחוש רגוע ורדום.

בטרם תתחיל הפרוצדורה, הרופא יתן לך זריקת הרדמה מקומית מתחת לעור ליד עצם הבריח (בד"כ מתחת לצידי השמאלי). זריקה זו תאלחש את האזור ותאפשר לרופא שלך להעביר אלקטרודות דרך הוריד לתוך ליבך. ייתכן ויוחדרו לתוך גופך אחת, שתיים או שלוש אלקטרודות בהתאם להמלצת הרופא. האלקטרודה או האלקטרודות או-אז יחוברו ל מכשיר עממו, אשר גודלו קופסת גפרורים. קופסה זו תמוקם מתחת לעור החזה שלך. הרופא עשוי לבחון בשלב זה את תפקוד המכשיר במהלך הפרוצדורה על מנת להבטיח כי הוא פועל כראוי. קצב ליבך יואץ באופן מלאכותי, ובתגובה לכך, הדפיברילטור האוטומטי המושתל יתן מכת חשמל לליבך וישיב את קצב ליבך לתקינותו. בטרם תתבצענה פעולות אלה, ינתנו לך סמי הרדמה כדי שלא תחוש במכת החשמל.

לאחר מכן, תתבצע תפירת החתך באמצעות תפרים נמסים או בלתי-נמסים. אם התפרים שלך דורשים הסרה ע"י רופא המשפחה או אחות במרפאה מקומית, אתה תיודע על כך בטרם תשוחרר מבית החולים.



מה קורה לאחר ההשתלה?

לאחר הפרוצדורה ולאחר ביצוע כל הבדיקות הנדרשות, אתה תלקח למחלקה הקרדיולוגית, בה תתבקש לשכב במיטה למשך מספר שעות בטרם תוכל לקום, לאכול ולשתות.

הפצע עלול לגרום לתחושת כאב עזה, במיוחד ביומיים הראשונים לאחר ההשתלה, וכדי להקל עלייך ינתנו לך ע"י האחות משככי כאבים באופן סדיר. כמו כן, חשוב מאוד כי תיידע את האחות מיד כאשר הנך חש בכאב כלשהו. כמו כן, תנתן לך אנטיביוטיקה בטרם הפרוצדורה על מנת למזער את הסיכון לזיהום חיידקי.

יש לשמור על הפצע נקי ויבש עד להחלמתו המלאה, אם כי תהיה רשאי להתרחץ כשלושה או ארבעה ימים לאחר ההשתלה.

בקש מהאחות לתת לך תחבושת אטימה למים, כך שתוכל להתרחץ מבלי להרטיב את הפצע. דווח על כל בעיה לאחות. עלייך להמנע מהרמת הזרוע המצויה בצידו של הדפיברילטור האוטומטי המושתל (בד"כ הצד השמאלי) מעל לגובה הכתף במשך השבועות הראשונים. איסור זה נובע מן הסיכוי הנמוך לכך שהאלקטרודות עלולות לזוז ממקומם. עם זאת, חשוב לתרגל בעדינות את שרירי הזרוע והכתף על מנת לשמור על ניידות הזרוע.

קרוב לודאי שיותר לך לשוב לביתך ביום למחרת, בהנחה שהדפיברילטור האוטומטי המושתל שלך נבדק, לא היו סיבוכים במהלך ההשתלה ושהרופא מומחה שלך קבע כי הינך רשאי לשוב לביתך בבטחה. כמו כן, מרבית החולים ידרשו לעבור בדיקת רנטגן על מנת לבחון את מיקום האלקטרודה ועל מנת לוודא כי ההשתלה עברה בהצלחה. אם יש לך כל שאלה או חשש בנוגע למכשיר, אנא פנה לקרדיולוג המטפל.

במהלך בדיקה זו, ינתנו לך כרטיס מזהה, מידע לשעת חירום והוראות נוספות. כמו כן, תקבל מספר טלפון של מוקד חירום אליו תוכל לפנות אם תהינה לך שאלות לאחר שחרורך מבית החולים.

הנסיעה הביתה לאחר ההשתלה

למרות שמרבית האנשים ישמחו לשוב הביתה לאחר ההשתלה, הרי זה טבעי לחלוטין לחוש מעט דאגה אחריה. תופעה זו נפוצה מאוד, במיוחד כאשר ההשתלה מבוצעת לאחר שהות ממושכת בבית החולים.

עם זאת, אנו נשתדל לוודא כי תקבל את כל הסיוע לו תדרש על מנת לשוב לשגרת חיים רגילה ופעילה ככל הניתן. תרגיש חופשי לשאול כל שאלה בכל עת. כמו כן, אם הינך חש חוסר ביטחון או מדוכדך לאחר חזרתך הביתה, חשוב מאוד שתדבר על כך עם מישהו. אנא צור קשר עם בית החולים בו עברת את השתלת הדפיברילטור האוטומטי המושתל אם יש לך דאגות או חששות.

השימוש בזרוע לאחר ההשתלה

רקמות נוספות תגדלנה מסביב לאלקטרודות מספר שבועות לאחר ההשתלה, אשר ימנעו מהם מלזוז ממקומם. השתדל להמנע מלהרים את הזרוע מעל לגובה הכתף במהלך השבועות הראשונים לאחר ההשתלה.

אתר הפצע

הגלדה מלאה של הפצע שלך תארוך כשישה שבועות. אנא המנע מלבוש צמוד באזור הפצע עד להגלדתו המלאה על מנת למנוע את שפשוף האזור הפצוע. אם הינך מבחין באדמומיות, חש בכאב, נפיחות או מזהה כל סימן של דימום/בעבוע נוזל מן אזור הפצע, דווח על כך לאלתר.

ייתכן ותוכל לחוש את קופסת הדפיברילטור האוטומטי המושתל מתחת לזרועך, וכן גם בגושים נוספים המצויים בקרבת מקום. אלה הם האלקטרודות אשר מחוברות לICD, מתחת לעור. חשוב מאוד שלא תנסה להזיז את הקופסה או את האלקטרודות, אך אנא יידע את מרפאת ה-ICD אם הם ממשיכים להפריע לך.

האם אני ארגיש בשינוי לאחר ההשתלה?

המכשיר יתוכנת באופן מיטבי בהתאם לצרכיך האישיים. הקרדילוג שלך יבצע הגדרות אלה בפעם הראשונה לאחר ההשתלה, אך ייתכן ותידרש לשנות הגדרות אלה במהלך פגישות המעקב שלך במרפאה.

מכשיר הדפיברילטור האוטומטי המושתל מסוגל להעניק את הטיפולים הבאים, אם כי ייתכן ולא תזדקק לכולם.

- **אותות קיצוב אנטי-ברדיקרדי**

אם ליבך פועם לאט מדי, הדפיברילטור האוטומטי המושתל מסוגל לשלוח אותות חשמליים זעירים אל תוך ליבך אשר יפיקו פעימות לב נוספות כנדרש. פעימות לב אלה מכונות "פעימות לב מקוצבות". (paced beats) מאחר ואותות אלה חלשים מאוד, הם אינם מכאיבים ולרוב כלל לא תבחין בהם. המכשיר יודע לזהות מתי נדרשות פעימות לב מהירות יותר והוא יספק את התמיכה הנדרשת ללב לפי הצורך.

- **אותות קיצוב לב אנטי-טכיקרדיים**

אם ליבך פועם מהר מדי, המכשיר מסוגל לשלוח אותות חשמליים מהירים אף יותר, אשר יכולים לסייע בהשבת קצב הלב לתקינותו.

פעולה זו מתבצעת במהירות כה רבה ע"י הדפיברילטור האוטומטי המושתל כך שרוב האנשים אינם מודעים לזאת כלל. עם זאת, אין זה בלתי נפוץ לחוש בדפיקות לב, טשטוש או סחרחורת לאחר פעולה זו.

אם אותות הקיצוב האנטי-טכיקרדיים אינם מצליחים לתקן את קצב ליבך המואץ, המכשיר מסוגל לתת לליבך מכת חשמל.

- **היפוך חשמלי**

ייתכן ומכשיר הדפיברילטור האוטומטי המושתל שלך יוגדר לתת מכת חשמל לליבך במהלך שלב מתואם כלשהו של פעימת הלב. מכת חשמל זה נועד לטפל בטכיקרדיית חדרים. ההלם החשמלי הינו הלם אנרגטי מלא, הזהה להלם דפיברילציה, וייתכן וחולים מסוימים ירגישו אי-נוחות במהלך קבלתו.

- **דפיברילציה**

אלה הם הלמי אנרגיה מלאים אשר המכשיר נותן כאשר הוא מזהה קצב לב מואץ מסכן-חיים.

קצבי לב מואצים אלה מכונים טכיקרדיית חדרים ופרפור חדרים.

חולים מסוימים מדווחים שקבלת ההלם החשמלי דומה לספיגת בעיטה או אגרוף בחזה. מכת חשמל זה עלול להכאיב מאוד, אך לרוב הכאב נמשך מספר שניות בלבד. אחרים עשויים לא לחוש בדבר, שכן ליבם פעם במהירות רבה מאוד וגרם לאובדן הכרתם ולתחושת סחרחורת.

אם אינך לבד בזמן קבלת ההלם החשמלי, הסובבים אותך ודאי יבחינו ברטט גופך. שום נזק לא יגרם לאלה אשר יגעו בגופך במהלך קבלת ההלם. יתרה מכך, נוכחותו של אדם אשר יכרוך את זרועו סביב גופך במהלך קבלת ההלם החשמלי עשויה להעניק לך נחמה רבה.

כאשר תבקר במרפאת ה-ICD, יבחנו את מכשירך ויזהו את רשימת הטיפולים שהוענקו על-ידו.

מה עליי לעשות אם הדפיברילטור האוטומטי המושתל גורם לי לתחושת זרם חשמלי?

ייתכן ותחוש בסימנים מוקדמים בטרם מכשיר הדפיברילטור האוטומטי המושתל שלך יתן לך מכת חשמל, כגון דפיקות לב, תחושת טשטוש או סחרחורת. עם זאת, מתן ההלם החשמלי עשוי להתבצע במהירות רבה, מבלי שתתכונן לכך. אם הינך חושב כי אתה עומד לקבל מכת חשמל, מומלץ לשבת או לשכב על הקרקע. ככל שיתאפשר, מומלץ גם לדווח למישהו על מצבך.

לאחר קבלת ההלם החשמלי הינך אמור להתאושש במהירות רבה. אפילו אם הינך חש בטוב לאחר קבלת מכת חשמל, עדיין מומלץ כי תיצור קשר עם מרפאת הקוצבים בהקדם על מנת שתוכל לקבוע פגישה לבדיקת המכשיר. ייתכן ולא תידרש לבדיקת המכשיר לאחר כל קבלת מכת חשמל, למעט כאשר הינך חש ברע. על כל מקרה, אנא דווח למרפאת ההשתלות שלך על קבלת מכת החשמל בפגישת המעקב הבאה שלך.

החזרה לשגרה

השתלת דפיברילטור אוטומטי עשויה להתפש כאירוע מכונן בחיך. עם זאת, על ידי סיוע ותמיכה, רוב האנשים מסוגלים להסתגל היטב לחיים עימו לאורך זמן.

לאחר תקופת החלמה קצרה למדי, תוכל לשוב לפעילויותיך השגרתיות, אם כי קיימות מספר הגבלות הנועות להבטיח את בטיחותך.

נהיגה ברכב

קיימות הנחיות קפדניות של משרד הרישוי הנוגעות לחולים אשר נדרשים להשתלת דפיברילטור אוטומטי מושתל. הנחיות אלה עוסקות בשאלה האם הנהיגה ברכב לאחר ההשתלה בטוחה או לא. קיימות מספר הגבלות נהיגה, אשר מידתן תלויה בסיבה שמפאתה נאלצת לעבור את השתלת הדפיברילטור האוטומטי. חשוב מאוד כי תדון בנושא זה עם האחות, הפיזיולוג או הרופא שלך במרכז ה-ICD, שכן הם יוכלו להסביר לך ביתר פירוט מהן ההגבלות החלות עלייך.

יתרה מזאת, עלייך לדווח לחברת הביטוח שלך על השתלת הדפיברילטור האוטומטי שלך.

פעילות גופנית

רמה מסוימת של פעילות גופנית נדרשת לשמירה על לב בריא. טבעי לחוש דאגה כתוצאה מן האפשרות לקבלת מכת חשמל ע"י הדפיברילטור האוטומטי המושתל או לחשוש כי הלב מתאמץ יותר מדי.

לאחר תקופת החלמתך הראשונית, לרוב לאחר כ-4-6 שבועות, מומלץ כי תגביר בהדרגה את רמת הפעילות שלך ככל הניתן. ייתכן ויציעו לך תוכנית שיקום לב ומבדקי מאמץ, אשר יסייעו לך בהשבת הביטחון העצמי. לאחר הגלדתו המלאה של הפצע שלך, תוכל לשוב ולשחות אם תרצה. עם זאת, מומלץ לא לשחות לבד או בבריכה פרטית או בים מול חוף נטוש.

ספורט הדורש מגע פיזי, אינו מומלץ, שכן העיסוק בו עלול לגרום להזזת המכשיר ממקומו. למרות זאת, ישנם אנשים המשתתפים במשחקי ספורט מגע תוך הצטיידות במיגון מתאים. על כל מקרה, אנא התייעץ עם הרופא במרפאת ה-ICD שלך בטרם תחליט להשתתף בספורט מגע. להנחיות נוספות, עיין בחוברת "פעילות גופנית עם דפיברילטור אוטומטי מושתל".

פעילות מינית

חולים רבים מהססים לשוב לפעילותם המינית. עם זאת, המכשיר לא יגרום כל נזק לפרטנר שלך, וזאת אף אם מתקבל הלב במהלך המשגל.

עשה זאת בעצמך

הינך רשאי להשתמש בביטחה בצידוד (כגון מקדחות חשמליות) כל עוד הוא תקין, אם כי מומלץ להרחיק את הצידוד מאזור הדפיברילטור האוטומטי המושתל.

הפרעה אלקטרו־מגנטית

הפרעה אלקטרו־מגנטית לא תזיק למכשיר הדפיברילטור האוטומטי המושתל שלך, אך היא עלולה להפסיק את פעילותו במהלכה. מרבית המכשירים החשמליים איתם אתה נמצא במגע יומיומי, כגון מכשירי רדיו, מקררים, כיריים, מחשבים ותנורי מיקרוגל, לא ישפיעו על הדפיברילטור האוטומטי המושתל כל עוד הם תקינים. עם זאת, אם הינך חש סחרחורת או חווה דפיקות לב במהלך השימוש במכשיר חשמלי, מומלץ כי תתרחק מן המכשיר מיד ותטלפן לפיזיולוג, לאח מומחה או לרופא במרפאת ה-ICD לקבלת ייעוץ מתאים.

במהלך רכישת מכשירים/כלים/ציוד חשמלי, ההוראות המצורפות לרוב מציינות "אסור לשימוש ע"י אנשים בעלי קוצב לב/דפיברילטור אוטומטי מושתל". הוראה זו לרוב משמשת על מנת להגן על היצרן מפני תביעה, ואין פירושה סכנה של ממש. אם הינך בא במגע עם פריטים מסוג זה, אנא צור קשר עם מרפאת ה-ICD שלך, אשר תבחן את הפריט ואת בטיחות השימוש בו.

מגנטים

יש להמנע מנשיאת מגנטים או ממיקום מגנטים על פני החזה! המנע מנשיאת מכשירי סטריאו או רמקולים, שכן הם מכילים מגנטים חזקים אשר עלולים להפריע לתפקוד הדפיברילטור האוטומטי המושתל שלך. מגנטים עלולים להגביל את תפקודו של הדפיברילטור האוטומטי המושתל שלך. תכונה זו אף מנוצלת כדי להפסיק את פעילותו של הדפיברילטור האוטומטי המושתל כאשר זו לקויה.

מערכות אזעקה בכניסה לחנויות

קיים סיכון נמוך ביותר להפרעת תפקודו של הדפיברילטור האוטומטי המושתל שלך, ולפיכך מומלץ כי לעבור את הכניסה לחנות בקצב הליכה רגיל ולא להתעכב באזור זה.

מערכות הצתה אלקטרוניות

הימנע מלהשען על אלטרנטור הרכב כאשר הרכב מונע. מלבד זאת, עבודתו של מכונאי-רכב בעל דפיברילטור אוטומטי מושתל הינה בטוחה.

ציוד רפואי / טיפול נוסף בבית החולים

מרבית הציוד המשמש את בית החולים שלך או את הרופא משפחה שלך לא יגרום לכל הפרעה בתפקוד הדפיברילטור האוטומטי המושתל שלך. עם זאת, מומלץ כי תיידע את

סגל הרופאים ורופאי השיניים המטפלים בך על נוכחות הדפיברילטור האוטומטי המושתל שלך, שכן תיתכן ותזדקק לתמיכה טכנית בטרם תוכל לקבל טיפולים מסוימים.

עלייך לשאת את הכרטיס המזהה שלך בכל פעם שתבקר בבית החולים. כמו כן, מומלץ ליצור קשר עם מרכז ההשתלות שלך לקבלת ייעוץ מתאים בטרם תיגש לבית החולים על מנת לערוך בדיקות או לעבור ניתוחים אשר אינם קשורים לדפיברילטור האוטומטי המושתל שלך.

אין כל סכנה בעריכת בדיקות רנטגן, טומוגרפיה ממוחשבת או ממוגרמה. עם זאת, אסור לך לבצע סריקות MRI. ממריצים עצביים ושריריים מסוימים (יחידות TENS) (גירוי חשמלי של העצב דרך העור) עלולים להפריע לתפקודו של הדפיברילטור האוטומטי המושתל, אך הדבר תלוי גם במיקום הממריצים. אם מוצע עבורך טיפול מסוג זה, עלייך ליצור קשר עם מרפאת ה-ICD שלך על מנת לקבל ייעוץ מתאים.

ניתוחים

אם הינך נדרש לעבור ניתוח, עלייך ליידע את המנתח ואת הרופא המרדים שלך כי יש לך דפיברילטור אוטומטי מושתל. ייתכן ותאלץ להפסיק את פונקציית מתן מכת החשמל של הדפיברילטור האוטומטי המושתל שלך במשך זמן הניתוח. פעולה זו ניתנת לביצוע ע"י מכשיר תכנות, אך אפקט זהה ניתן להשגה באמצעות הדבקת מגנט על גבי הדפיברילטור האוטומטי המושתל שלך. הדבר ימנע מתן מכת חשמל מיותרת במהלך הניתוח, וקיימת חשיבות מיוחדת לכך במהלך טיפול בחום, שכן הדפיברילטור האוטומטי המושתל רגיש לשינויי טמפרטורה.

ביטול פונקציית ההלם החשמלי

מלבד הצורך לכבות את פונקציית מכת החשמל של הדפיברילטור האוטומטי המושתל שלך במהלך ניתוח, ייתכן ויהיו נסיבות מסוימות בהן תיידרש "לכבות" את הדפיברילטור האוטומטי המושתל שלך. למשל, אם אובחנת במחלה סופנית, ייתכן ולא תחפוץ בנטל החשש המיותר מקבלת מכת חשמל ע"י הדפיברילטור האוטומטי המושתל שלך, שכן פונקציה זו תחדול מלספק טיפול מציל-חיים. דבר זה יתבצע אך ורק בהתאם לבקשתך, לאחר שידעת באופן מלא מהן האפשרויות העומדות לרשותך ולאחר שחתמת על טופס הסכמה. תמיד ניתן להפעיל בקלות מחדש את הדפיברילטור האוטומטי המושתל שלך בהתאם לשינויים במצבך.

נסיעות לחו"ל

הינך רשאי לנסוע לחו"ל בבטחה עם מכשיר הדפיברילטור האוטומטי המושתל שלך. עם זאת, מומלץ להציג את הכרטיס המזהה שלך לסגל הביטחון ולבקש לעבור חיפוש ידני, וזאת משום שהסורקים האלקטרוניים אשר משמשים את סגל הביטחון עלולים להפריע

לתפקודו של הדפיברילטור האוטומטי המושתל שלך. הינך רשאי לעבור בדיקת גלאי מתכות, אך עלייך לדעת כי אם תעשה זאת, ייתכן ותפעיל את אזעקת הביטחון בשדה התעופה. הגלאי לא יגרום כל נזק לדפיברילטור האוטומטי המושתל שלך, וזאת בתנאי שתעבור בשער הגלאי במהירות.

עלייך לוודא כי חברת ביטוח הנסיעות שלך מודעת לעובדה שיש לך דפיברילטור אוטומטי מושתל. חברות ביטוח מסוימות דורשות אסמכתא בכתב מטעם הקרדילוג שלך אשר מאשרת כי הינך כשיר לנסוע לחו"ל. ייתכן וחברות ביטוח מסוימות תנסנה להגדיל את פרמיות הביטוח שלך באופן מוגזם, ולכן מומלץ לבצע סקר שוק מתאים בטרם תקיים את נסיעתך.

אם תחפוץ בכך, תוכל לקבל את כתובתן של מרפאות ICD באזור בו תבקר. אנא צור קשר עם מרפאת ה-ICD לפחות שישה שבועות בטרם מועד נסיעתך לחו"ל או הכנס לאתר האינטרנט של היצרן לקבלת מידע נוסף. שים לב: ייתכן והרופא שלך ימליץ לך לא לנסוע ליעדים מרוחקים או מבודדים.

ריתוך בקשת חשמלית

יש להמנע לחלוטין מפעילות זו.

טלפונים ניידים/אייפודים/נגני MP3

קיימים מספר מחקרים אשר מראים כי טלפונים ניידים ונגני MP3 עלולים להפריע לתפקודו של הדפיברילטור האוטומטי המושתל אם הם מצוים במרחק של פחות מ-15 ס"מ מן המכשיר. מסיבה זו, מומלץ לא למקם מכשירים אלה בכיסי המעיל או החולצה הקרובים למכשיר הדפיברילטור האוטומטי המושתל. אנא שמור על מרחק של לפחות 15 ס"מ בין הטלפון הסלולרי ובין הדפיברילטור האוטומטי המושתל שלך; מומלץ להצמיד את מכשיר הטלפון לאוזן המצויה בצידו הנגדי של המכשיר. הימנע ממגע ישיר עם האנטנה כאשר מכשיר הטלפון מחייג או קולט שיחות.

ביקורים במרפאת ה-ICD

יש לבצע מעקב סדיר אחר תפקודו של מכשיר הדפיברילטור האוטומטי המושתל שלך וייתכן כי תאלץ לבצע פגישות מעקב תכופות יותר בתקופה שמיד לאחר השתלת המכשיר. במהלך כל ביקור במרפאה, יבדקו את תפקודו של מכשיר הדפיברילטור האוטומטי המושתל שלך באמצעות מכשיר תכנות מיוחד. מכשיר זה משמש לבחינת ההגדרות ומצב חיי הסוללה של המכשיר שלך. כל המידע המתקבל במהלך בדיקה זו נשמר על גבי תקליטור ומאוחסן בתיקך האישי.

כמו כן, מצב הפצע שלך ייבדק וייתכן ותדרש לעבור בדיקות נוספות. אנא נצל את הביקור במרפאה על מנת להפנות כל שאלה או בקשה לסגל הרפואי. כמו כן, במהלך הביקור במרפאה ייתכן ותקבענה לך פגישות עם הקרדיולוג ועם הרשם.

בהתאם לדגם הדפיברילטור האוטומטי המושתל שלך, אפשר שלא תידרש להיות נוכח פיזית במסגרת אשפוז יום בבית החולים. בדיקות מסוימות ניתנות לביצוע ע"י גישה מרחוק ומרכז ה-ICD שלך יידע אותך אם קיימת אפשרות זו עבור הדגם שלך. למידע נוסף, אנא עיין בחוברת שכותרתה "ניטור מרחוק של דפיברילטורים אוטומטיים מושתלים"

החלפת הדפיברילטור האוטומטי המושתל

באופן תקין, אורך חיי הסוללה במכשיר הדפיברילטור האוטומטי המושתל שלך נע בין חמש לשבע שנים. הסוללה במכשירך תבדק בכל ביקור במרפאת ה-ICD שלך וסגל המרפאה יוכל לנבא עבורך מתי תידרש ל דפיברילטור אוטומטי מושתל חדש. על כל מקרה, לא יותר מצב בו תיגמר הסוללה במכשירך. על מנת להחליף את הקופסה, יהיה עלייך להתאשפז בבית החולים. פרוצדורה זו דומה לפרוצדורה הקודמת שעברת במהלך ההשתלה הראשונה, אך על פי רוב היא אינה כוללת החלפת אלקטרודות. לרוע המזל, יהיה עלייך להמנע מנהיגה ברכב במשך כשבוע לאחר השתלת הקופסה החדשה, להוציא מקרים בהם היו בעיות נוספות. סגל המרפאה יוכל לספק לך ייעוץ מתאים בהתאם למקרה הפרטי שלך.

חוברת מידע זו תורגמה והותאמה לשימוש בישראל ע"י החוג לאלקטרופיזיולוגיה וקיצוב של האיגוד הישראלי לקרדיולוגיה. חלק קטן מן התכנים וההמלצות אינם רלבנטיים לישראל. המידע בחוברת ניתן לצורך חינוך ומתן מידע כללי ואינו תחליף ליעוץ מקיף ומסודר ע"י הקרדיולוג המטפל.